

HERRAMIENTAS DE FORMACIÓN - adaptación para alumnos

ACTIVIDADES MODELO 2



School Adaptability

as a key to develop a child's potential



Cofinanciado por
la Unión Europea



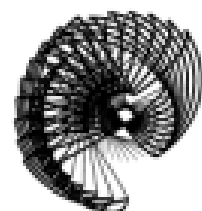
Cofinanciado por
la Unión Europea



CONTENIDOS

SOCIO

Fondazione Patrizio Paoletti



FONDAZIONE
PATRIZIO PAOLETTI

	ACTIVIDADES MODELO 2	4
FASE 1	Antes de admitir al alumno extranjero en la escuela	7
	CASO DE ESTUDIO	8
	ESCENARIO DE APRENDIZAJE	10
FASE 2	Llegar a un país extranjero, primer contacto con la escuela	11
	FASE 3 El primer día de clase	13
	ACTIVIDAD	14
	ESCENARIO DE APRENDIZAJE	16
	ACTIVIDAD	19
FASE 4	Días posteriores a la adaptación en la escuela	21
	ESCENARIO DE APRENDIZAJE	22
	ACTIVIDAD	23
	ACTIVIDAD	24
	LISTA DE CONTROL	27



TIPO DE MATERIALES

El objetivo principal del kit de herramientas es proporcionar una integración práctica a los dos modelos en términos de herramientas, materiales de estudio y directrices. Ofrece la posibilidad de poner en práctica los conocimientos adquiridos anteriormente en los Modelos y los nuevos materiales proporcionados en este documento, con el fin de servir de formación para los profesores y también de formación para los formadores, es decir, aquellos profesores que serán portavoces de los Modelos en su centro escolar.

El kit incluye:



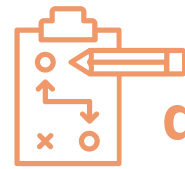
Fichas técnicas:

contenidos teóricos y prácticos para el desarrollo de habilidades/conceptos específicos.



Casos prácticos

contenidos para dar a los profesores la posibilidad de aprender de diferentes experiencias y acciones y reflexiones sobre cómo podrían utilizarlas o cambiarlas en sus circunstancias reales.



Escenarios de aprendizaje:

Proporcionan a los profesores la posibilidad de interactuar con una posible situación e imaginar cómo podrían aplicar las herramientas y conocimientos en los modelos.



Actividades:

Material específico para alcanzar objetivos en las clases.



Herramientas de seguimiento y evaluación:

Cuestionarios, listas de control, herramientas y métodos de evaluación para comprobar los progresos y medir la eficacia de las acciones emprendidas.



ACTIVIDADES MODELO 2

El modelo de trabajo con un alumno extranjero que llega a un nuevo país es un modelo educativo inclusivo para facilitar la difícil experiencia del proceso de migración-adaptación de los niños (de 6 a 14 años), apoyar comunidades escolares inclusivas para todos los alumnos y reducir el riesgo de fracaso y abandono escolar.

El material de esta sesión se centra en los 4 pasos necesarias para facilitar al máximo la integración del alumno en el nuevo sistema escolar. Para cada paso, se describirá un aspecto práctico que sirva de apoyo al apartado teórico presentado en el Modelo 02. Una vez más, los materiales serán de distinta naturaleza, como se indica en la sección 2 de este documento: fichas descriptivas, estudios de casos, escenarios de aprendizaje, actividades y herramientas de seguimiento y evaluación.

A continuación, se muestra una tabla de los materiales de esta sesión, desglosados en los pasos según el Modelo 2, el tema y el tipo de material:

PASO 1

TEMA

Antes de admitir al alumno extranjero en la escuela

Preparar a los padres: Mudarse a otro país

La primera reunión
(planificación de un póster y de los temas de las clases)

TIPO DE MATERIAL

Caso de estudio

Escenario de aprendizaje

PÁGINA DE REFERENCIA DEL MODELO

ETAPA 1 Págs 38,
44-54



PASO 2

Llegar a un país extranjero, primero contacto con la escuela

Empezar con buen pie

Cuestionario

ETAPA 2 Págs 39,
55-60



PASO 3

El primer día de clase

¿Eres más de...?

Incluir información sobre el país de origen del nuevo alumno en el contenido de la clase

Pelota de espuma

Actividad

Escenario de aprendizaje

Actividad

ETAPA 3, Págs 40,
61-62



El apoyo de la Comisión Europea a la elaboración de esta publicación no constituye una aprobación de su contenido, que refleja únicamente la opinión de los autores, y la Comisión no se hace responsable del uso que pueda hacerse de la información aquí difundida.

Proyecto nº 2020-1-PL01-KA201-082096

Cofinanciado por
la Unión Europea



TEMA

Días posteriores a la adaptación en la escuela

Reunión del equipo docente- elaboración del plan

Lanzamiento de bolas de nieve

Alfa y Beta

Llevar a cabo el proceso de adaptación del alumno en clase y en la escuela

Reunión de evaluación de los profesores de la clase del alumno extranjero

Evaluación del plan

TIPO DE MATERIAL

Escenario de aprendizaje

Actividad

Actividad

Lista de control

Herramienta de evaluación

Herramienta de evaluación

PÁGINA DE REFERENCIA
DEL MODELO

**ETAPA 4, Págs 41,
63-68**





1. Antes de admitir al alumno extranjero en la escuela

El siguiente estudio de caso y escenario de aprendizaje te ayudarán a practicar con una posible situación y a reflexionar sobre los mejores resultados y cómo asegurarte de que se consiguen los mejores resultados para el niño. Antes de utilizar estas herramientas, vuelve atrás y revisa la Etapa 1 del Modelo 2 en las páginas 38, 44-54.



VUELVE AL MODELO 2

ETAPA 1 Págs 38,
44-54





TÍTULO

PREPARAR A LOS PADRES: TRASLADARSE A PARÍS

Caso de estudio



Breve descripción

María y Antreas son padres de un niño de 10 años llamado Philippos. Antreas trabaja en el Ministerio de exterior y tiene que trasladarse a Francia, para trabajar en la embajada de Chipre en París. Él y su mujer, María, tienen miedo de que Philippos no se adapte a l sistema educativo franceses, ya que no está familiarizado con el idioma.

Descripción del caso

Los padres han hecho una amplia investigación sobre las escuelas en París a las que Philippos podría asistir. Tuvieron mucha suerte, ya que la Embajada de Chipre sugirió varias escuelas con estudiantes extranjeros, pero tenían sus preocupaciones, ya que Philippos tuvo algunas dificultades de adaptación en el pasado.

Después de ponerse de acuerdo sobre la elección del centro, han decidido enviar un correo electrónico al director para hacerle un par de preguntas, de modo que puedan prepararse y preparar también a su hijo.

Afortunadamente, el director del colegio fue muy amable y facilitó a los padres toda la información necesaria sobre el colegio, su sistema educativo y su método de enseñanza. El director nombró al profesor que se encargaría de Philippos y propuso a la familia que, en cuanto llegaran al país, organizaran una reunión con él y el profesor. También les envió un cuestionario para que lo rellenaran como forma de evaluación preliminar del comportamiento de Philippos, sus acciones, las actividades que le gustan y toda la información necesaria que la escuela debe conocer (cuestiones de salud, personas de contacto, dirección, etc.).





Cofinanciado por
la Unión Europea



Case Study



Preguntas para reflexionar

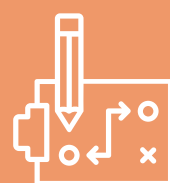
Maria y Antreas se sintieron muy aliviados después de ese correo electrónico porque el director respondió a todas sus preocupaciones y pensaron que su planteamiento era muy adecuado para su situación.

Lo primero que hicieron los padres nada más llegar a Francia fue comunicarse con la escuela para concertar la reunión. En dos días tuvieron una respuesta positiva y la cita se fijó inmediatamente. María y Antreas llegaron a la escuela sin Philippos, para tener su primera reunión con el director y el profesor.

Tanto el director como el profesor fueron muy amables y les ayudaron enseguida a sentirse cómodos. Ambos hablaban muy bien inglés y también les propusieron algunas clases gratuitas de francés, que el colegio ofrece a todos los estudiantes extranjeros, para ayudar a Philippos a adaptarse mejor al nuevo sistema educativo.

Los padres completaron todos los trámites necesarios y salieron de la escuela aliviados y contentos con su decisión.

1. ¿Qué crees que ayudó a los padres a sentirse aliviados y felices tras la primera reunión?
2. ¿Qué fue lo más importante que hizo el director para ayudar a los padres?
3. ¿Hubo algún problema de confianza a lo largo de su comunicación? ¿Crees que en algún momento los padres no se han sentido cómodos?



TÍTULO

LA PRIMERA REUNIÓN (PLANIFICACIÓN DE UN PÓSTER Y DE LOS TEMAS DE LAS CLASES)

Breve descripción

En el póster habrá información importante sobre la escuela (por ejemplo, horario de trabajo, instalaciones de la escuela, número de profesores, mapa de la escuela). La infografía será una herramienta útil para que el alumno extranjero se adapte sin problemas los primeros días.

Descripción del escenario

Antes de admitir al alumno extranjero en la escuela, la escuela debe enviar a los padres una infografía que incluya información importante en viñetas y con un diseño atractivo para el alumno. La información que debe incluirse es el lugar del centro, el horario de trabajo, el número de profesores, un mapa del centro, el nombre de las asignaturas que cursará el alumno, etc.

Preguntas de reflexión

¿Por qué crees que es importante incluir las instalaciones de la escuela?
¿Y si no añadimos el horario de la escuela?

Feedback

Dar esa información a la familia y a su hijo será beneficioso para que el alumno tenga una adaptación más fluida, ya que conocerá de antemano los aspectos clave de la escuela.



2. Llegar a un país extranjero, primer contacto con la escuela



La siguiente serie de preguntas ayudará al profesor a conocer al nuevo alumno para facilitar su adaptación en la nueva escuela. Revisa el contenido del Modelo 2 dedicado a esta Etapa: Páginas 39, 55-60.

VUELVE AL MODELO 2

ETAPA 2 Págs 39,
55-60





TÍTULO

EMPEZAR CON BUEN PIE

Objetivos de la escuela

Preguntas/temas

Observar de atentamente y recabar información en todos los ámbitos de la vida del alumno.

1. ¿Cómo describirías al niño en 5 palabras?
2. ¿Cuáles son sus mejores habilidades? ¿Cuáles son, por el contrario, sus dificultades?
3. ¿Cuáles son las cosas que más le interesan? ¿Cuáles son las que más evita?
4. ¿Cómo es la relación con él? ¿Y con sus hermanos?
5. ¿Cómo se lleva con sus compañeros? ¿Conoces a su mejor amigo? ¿Qué intereses tiene?
6. ¿Qué asignaturas del colegio le han resultado más interesantes? ¿Cuáles le han resultado menos atractivas?
7. ¿Hay alguna anécdota que quieras contarnos que describa bien cómo es el chico?



3. El primer día de clase

Las siguientes Actividades están diseñadas para apoyar a los profesores en el proceso de adaptación y ayudarles a conseguir los mejores resultados para cada niño y para el aula.

Antes de utilizar estas herramientas, vuelve atrás y revisa la Etapa 3 del Modelo 2 en las páginas 40, 61-62.

Recuerda que las siguientes actividades son sólo plantillas y pueden adaptarse a la situación de tu aula.



VUELVE AL MODELO 2

ETAPA 3 Págs 40,
61-62





TÍTULO

¿ERES MÁS DE...?

Actividad



Descripción de la actividad

El profesor da instrucciones a la clase de que van a realizar una actividad. El objetivo del juego es que aprendan sobre sus compañeros. El profesor hará una pregunta / mostrará la pregunta en el papel de tamaño A3. A continuación, mostrará las 2 posibles respuestas y los alumnos deberán ir y colocarse en la zona que les corresponda.

Objetivos para el profesorado

El profesor aprenderá:

1. Los intereses / aficiones del nuevo alumno en comparación con otros alumnos,
2. Similitudes / diferencias entre los alumnos.

Objetivos para la clase

1. Actividad de creación de grupos
2. Los alumnos estrecharán lazos entre sí
3. Los alumnos conocerán a sus compañeros de clase

Instrucciones

Pide a los alumnos que se coloquen en el centro de la sala y, a continuación, pídeles que se muevan a ambos lados para indicar su elección (deben elegir uno).

¿Eres más de leer un libro o una canción?

¿Eres más de primer plato o de postre?

¿Eres más de ahorrar o de gastar?

¿Eres más de gato o de perro?





Cofinanciado por
la Unión Europea

Actividad



¿Eres más de del presente o del futuro?
¿Eres más de fútbol o más de baloncesto?
¿Eres más como un planeta o como una estrella?
¿Eres más de mañanas o de noches?
¿Eres más de adidas o de nike?
¿Eres más de xbox o de playstation?
¿Eres más de sudaderas o de camisetas?
¿Eres más de películas animadas o de thrillers?
¿Eres más de tik tok o de snapchat?
¿Eres más de videojuegos o de juegos al aire libre?
etc.

Materiales

Rotulador/es, papel tamaño A3 para escribir las preguntas si lo deseas.



El apoyo de la Comisión Europea a la elaboración de esta publicación no constituye una aprobación de su contenido, que refleja únicamente la opinión de los autores, y la Comisión no se hace responsable del uso que pueda hacerse de la información aquí difundida.

Proyecto nº 2020-1-PL01-KA201-082096



TÍTULO

INCLUIR INFORMACIÓN SOBRE EL PAÍS DE ORIGEN DEL NUEVO ALUMNO EN EL CONTENIDO DE LA CLASE

Breve descripción

Lo ideal es que los profesores cuenten con actividades para romper el hielo que supongan un bajo riesgo social, se ajusten al nivel de conocimientos de su clase. Una buena actividad favorecerá la unión, la participación, la motivación y permitirá al nuevo alumno, y no sólo a él, relajarse tanto mental como físicamente.

Descripción del escenario

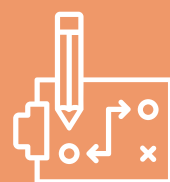
Actividades para romper el hielo

1. Manchas y líneas

Esta actividad es fácil, rápida, mantiene a los alumnos en movimiento y hablando, y además les ayuda a descubrir lo que tienen en común. La idea es que los alumnos escuchen las indicaciones del profesor y se organicen en una fila (por ejemplo, por orden alfabético según el apellido) o en bloques según algo que tengan en común (mes de nacimiento).

Prueba con estas indicaciones:

- Forma una fila en orden cronológico de los cumpleaños
- Forma una fila por orden de cuántos hermanos tienen
- Encuentra a los que son alérgicos a las mismas cosas que tú
- Reúnete con los que tienen la ropa del mismo color que tú
- Alinearos por orden alfabético de los nombres de vuestros padres
- Reuníos en cuatro bloques: los que fueron en coche a clase, los que fueron en autobús y los que fueron de otra manera
- Soy alérgico a ... (por ejemplo, el chocolate)
- Viajé en avión más de tres veces.





Preguntas para reflexionar

2. Dos verdades y una mentira

Los alumnos escriben tres frases con información sobre sí mismos, aunque una debe ser mentira. A continuación, otros alumnos les hacen preguntas de seguimiento para descubrir qué frase era mentira.

Consejo: Esta es una buena forma de que los profesores den información sobre sí mismos el primer día de clase. Pide a los alumnos que piensen en preguntas complementarias por parejas.

3. Citas rápidas

Esta actividad permite a los alumnos hablar con el máximo número de compañeros en poco tiempo. Para empezar, haz que tu clase forme dos círculos concéntricos enfrentados. Formula una pregunta para romper el hielo y diles que tienen un minuto para discutirla. Al cabo de un minuto, el círculo exterior gira una posición en el sentido contrario a las agujas del reloj y se repite la actividad con otro alumno y otra pregunta. Continúa hasta que los alumnos hayan vuelto con sus parejas originales.

Preguntas: ¿Cuál es tu comida favorita? ¿Dónde creciste / Dónde naciste? ¿Qué es lo que más te gusta hacer en tu ciudad? ¿Qué es lo mejor que te ha pasado hoy? ¿Qué te gustaría cambiar del mundo actual? ¿Qué pequeñas cosas te hacen feliz en tu día a día? Si fueras un superhéroe, ¿Quién querrías ser? Si pudieras visitar cualquier lugar del mundo, ¿Dónde irías y por qué? Imagina que estás en un restaurante y encuentras un pelo en tu comida. ¿Qué harías?

¿Por qué es necesario que el profesor y los alumnos se conozcan?
¿Qué ganará el nuevo alumno con estas actividades para romper el hielo?



Feedback

Realizar ejercicios para romper el hielo en los primeros días dará a los alumnos la oportunidad de interactuar cómodamente entre sí. Un profesor puede utilizar un rompehielos:

1. Para romper la incomodidad o el silencio

1. Nunca es divertido sentarse en una sala llena de gente a la que no conoces. A veces, en estas situaciones incómodas, los alumnos tienden a mirar fijamente a nuestro pupitre, pero no hacen nada. Otras veces, los alumnos se mueven incómodos y miran a su alrededor hasta que empieza la clase.

2. Consigue que los alumnos se conozcan entre sí. 1. ¿A quién no le gusta trabajar en red? O incluso hacer nuevos amigos. En clase o en el patio de recreo, romper el hielo ayuda a conocer mejor a los demás. Al romper el hielo, es posible que aprendas algo importante sobre un compañero que no conocías.

3. Consigue que el nuevo alumno interactúe con el grupo. Al interactuar con otras personas y conocerlas de forma más personal, se refuerza la conexión y el encuentro en su conjunto. Es más probable que una persona hable con alguien a quien conoce o con quien tenga algo en común que con un desconocido.

3. ¡Para divertirse! ¡Son divertidos! Para algunos alumnos, los rompehielos son lo único que tienen para conocer a los demás. No a todo el mundo se le da bien entablar conversación por sí mismo. Necesitan un pequeño juego o evento que les ayude a abrirse.



TÍTULO

PELOTA DE ESPUMA

Actividad



Descripción de la actividad

Prepara una serie de preguntas y actividades relacionadas con el tema. En una pelota de espuma, escribe las dos opciones "Pregunta" y "Actividad". Durante la clase, se puede lanzar la pelota a los alumnos. El alumno que la coja elige entre responder a una pregunta o realizar una actividad relacionada con el tema que estás presentando. Una vez elegida la opción, revela la pregunta o la actividad correspondiente al contenido presentado. Si el alumno necesita ayuda con la tarea, utiliza la pelota de gomaespuma para elegir a otro alumno. También puedes escribir estas tareas o preguntas en la pelota de gomaespuma y pedir al alumno que realice la opción que le toque.

Objetivos para el profesorado

El profesor resumirá si el alumno ha entendido el tema

Objetivos para la clase

Crear un entorno de aprendizaje agradable

Instrucciones

Preguntas que puedes utilizar:

¿Qué haces en tu tiempo libre? ¿Qué es lo que más echas de menos de tu país de origen? ¿Cómo fue el primer día en tu colegio actual? ¿Te ayudaron tus compañeros? ¿Estuviste solo durante el recreo? ¿Quién es tu modelo a seguir? ¿Qué libro estás leyendo actualmente? Cuéntanos algún obstáculo al que te hayas enfrentado en la escuela y cómo lo superaste. Háblanos de tu profesor favorito en la escuela. ¿Qué es lo que más te gusta de ellos? ¿Has ayudado alguna vez a alguien que se sentía estresado? ¿Te gusta conocer gente nueva o prefieres salir con gente que ya conoces? ¿Tienes a alguien con quien hablar cuando estás preocupado?



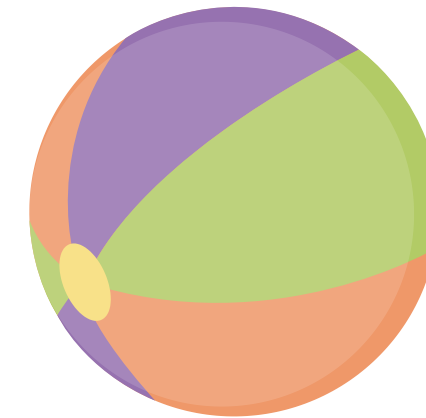
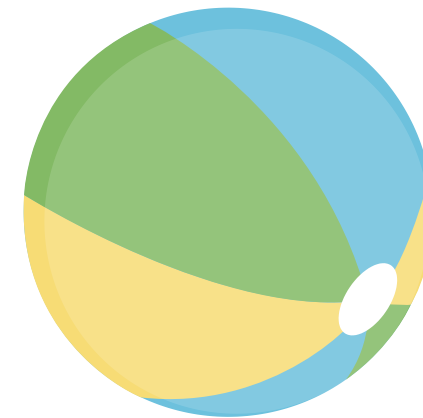
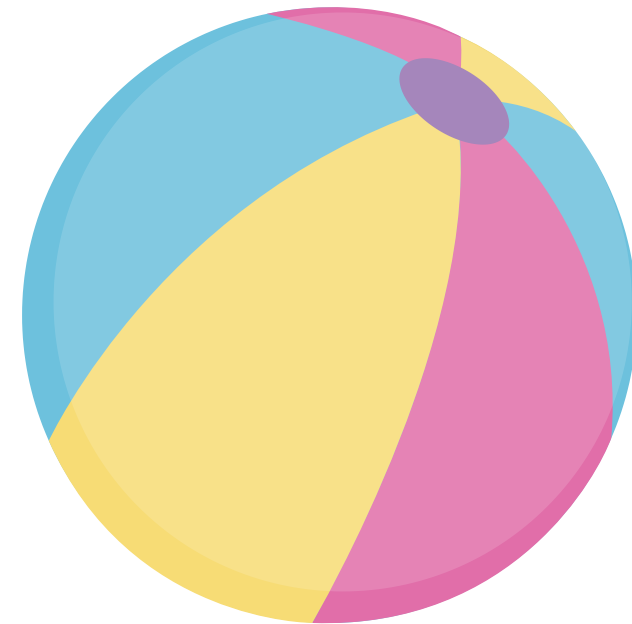
Actividad



Materiales

¿Te gusta conocer gente nueva o prefieres salir con gente que ya conoces? ¿Tienes a alguien con quien hablar cuando estás preocupado? Si tuvieras que elegir una sola palabra para describirte, ¿cuál elegirías? ¿Cuál fue el momento más estresante de tu vida? ¿Aprendiste algo de esa experiencia? ¿Qué es lo primero que recuerdas de tu colegio actual? Describe un conflicto que hayas tenido con un miembro de tu familia. ¿Cómo lo resolviste? ¿Qué cosas no debes preguntar a las personas que acabas de conocer?

Rotuladores, 2-3 bolas de espuma





4. Días posteriores a la adaptación en la escuela

El siguiente escenario de aprendizaje y actividades te ayudarán a practicar con situaciones posibles y reales y a reflexionar sobre los mejores resultados y cómo asegurarte de que se consiguen los mejores resultados para el niño. Antes de utilizar estas herramientas, repasa la Etapa 4 del Modelo 2 en las páginas 41, 63-68.



VUELVE AL MODELO 2

ETAPA 4 Págs 41,
63-68





TÍTULO

REUNIÓN DEL EQUIPO DOCENTE - ELABORACIÓN DEL PLAN

Breve descripción

Descripción del escenario

Barrera lingüística

A los nuevos alumnos puede preocuparles cómo comunicarse con sus compañeros y profesores. El idioma debe ser un tema sobre el que los profesores trabajen y planifiquen sus clases teniendo en cuenta esta situación.

El alumno nuevo tiene dificultades durante la clase y se da cuenta de que no sigue las instrucciones porque parece no entender el idioma. Para evitar esta situación, los profesores que enseñan a este alumno se reúnen y elaboran un plan general para ayudar al alumno durante la clase. Una idea que surgió fue la de pegar en el pupitre del alumno un vocabulario con preguntas comunes / rutinas en inglés y en la lengua materna del niño para ayudarlo a seguir las clases. Además, decidieron preparar un vocabulario en ambos idiomas para cada unidad de la asignatura y pegarlo en el cuaderno del alumno para que se familiarizara con las palabras que aparecerían en las conversaciones y no sólo durante las clases.

Preguntas para reflexionar

¿Qué ganará el nuevo alumno al tener ese vocabulario en su cuaderno?

¿En qué beneficiará este encuentro al grupo de profesores de este alumno?

Feedback

Los nuevos alumnos encontrarán muy útiles los consejos mencionados anteriormente. En primer lugar, pegar el vocabulario de cada unidad en el cuaderno del alumno le ayudará a seguir la lección, ya que se familiarizará con las palabras y definiciones que el profesor utilizará durante las clases. En segundo lugar, el grupo de profesores, al reunirse con sus nuevos alumnos, podrán descubrir los pros y los contras de las técnicas que utilizarán y, además, tendrán la seguridad de que no están solos en la difícil tarea que tienen por delante.





TÍTULO

LANZAMIENTO DE BOLAS DE NIEVE

Descripción de la actividad

Los alumnos escriben anónimamente uno de sus factores de estrés en un trozo de papel, lo arrugan, se reúnen en círculo y lanzan sus bolas de papel en un simulacro de lucha con bolas de nieve. Una vez hecho esto, cogen una bola de nieve y la leen en voz alta.

"La idea es que nos movamos. Podemos divertirnos, reír, gritar, hacer ruido y luego tener esa discusión sobre el estrés".

Objetivos para el profesorado

El profesor conocerá las preocupaciones de su alumno

Objetivos para la clase

Ser amables y ayudarnos los unos a los otros

Instrucciones

Dada en la descripción anterior

Materiales

Notas adhesivas, lápices



TÍTULO

ALFA Y BETA

Actividad



Descripción de la actividad

A grandes rasgos, el juego divide a los participantes en dos culturas: Alfas y Betas. Cada cultura va a una sala separada, cerca de la otra, y recibe instrucciones simultáneamente de dos organizadores. Los Alfas y los Betas tienen culturas muy diferentes entre sí.

Objetivos para el profesorado

Al participar en esta simulación cultural diseñada para fomentar la conciencia intercultural, los alumnos llegarán a experimentar el desarrollo y el impacto de los estereotipos. Al desarrollar una visión deliberadamente estrecha y estereotipada de una "cultura extranjera" y, posteriormente, examinar sus propias reacciones ante esta cultura, los alumnos llegan a apreciar el impacto negativo de los estereotipos y la necesidad de fomentar una mayor tolerancia y comprensión de los demás en todas las esferas de la vida.

Objetivos para la clase

1. Ayudar a los alumnos a comprender el significado y el impacto de la cultura.
2. Demostrar que los sentimientos de apego a una cultura determinada se aprenden a través de los procesos de socialización y que la tendencia a juzgar otras culturas se basa en la propia perspectiva cultural.
3. Demostrar el potencial de malinterpretación que surge cuando uno evalúa otra cultura únicamente desde la perspectiva de sus propios valores.
4. Concienciar a los alumnos de hasta qué punto pueden variar las culturas (diferencias culturales) y ayudarles a superarlas.
5. Ayudar a los alumnos a apreciar la diversidad cultural y a examinar sus actitudes y comportamientos hacia otras personas "diferentes" de ellos.





Cofinanciado por
la Unión Europea



Instrucciones

Actividad



Introducción

Asigna aleatoriamente a los alumnos en dos grupos a dos culturas artificiales: culturas "Alfa" y "Beta". A cada grupo se le presenta un conjunto diferente de valores culturales y se le permite practicar un juego de cartas de acuerdo con estos valores. La cultura Alfa es una cultura orientada a las relaciones, con un fuerte grupo interno y un fuerte grupo externo. Se inspira en las culturas cerradas de "alto contexto", en las que las relaciones interpersonales y la cercanía física son valorespreciados. Como cultura no competitiva, su juego de cartas no tiene ganadores ni perdedores. La cultura Beta es altamente competitiva: "el tiempo es dinero", "eres lo que ganas". Tiene su propio "lenguaje coloquial" especializado.

Actividad

Se presenta o "informa" a los participantes sobre los rituales, costumbres y lengua de su cultura y se les da tiempo para practicar y vivir en su nueva cultura (las normas/instrucciones pueden modificarse según convenga). Los observadores y visitantes se intercambian de forma "turística" durante periodos muy breves. Está prohibido explicar las reglas de cualquiera de las dos culturas a los visitantes, por lo que el único medio de comprensión es la observación y la participación por ensayo y error. Antes de que los alfanos hablen entre sí, por ejemplo, primero deben tocarse. Así, los betanos no serán inmediatamente conscientes de que, para hablar con un alfano, primero deben tocar a la otra persona, y serán ignorados por los alfanos cuando intenten hablar con ellos. Se imponen sanciones cuando se infringen las normas culturales. Tras repetidos intentos por parte de los betanos de hablar con los alfanos, éstos ofrecerán al visitante betano una tarjeta, que permite a los demás alfanos saber que el visitante ha sido sancionado.

Debate

1. ¿Qué nos enseña ALFA Y BAFA sobre cómo juzgamos, representamos, entendemos y nos comunicamos con quienes son diferentes a nosotros?

El apoyo de la Comisión Europea a la elaboración de esta publicación no constituye una aprobación de su contenido, que refleja únicamente la opinión de los autores, y la Comisión no se hace responsable del uso que pueda hacerse de la información aquí difundida.

Proyecto nº 2020-1-PL01-KA201-082096



Cofinanciado por
la Unión Europea



Actividad



Materials

2. ¿Qué suposiciones sobre "los demás" se reflejan en el diseño de la simulación ALFA Y BAFA?
¿Qué has aprendido sobre tí y sobre los demás durante la simulación?
3. ¿Qué nos enseña sobre los procesos sociales y las estructuras sociales?
4. ¿Cómo influye el desconocimiento de otra cultura en tus impresiones sobre ella? ¿Cómo podría cambiar esto?

Y lo que es más importante, necesitas la propia caja de Alfa y Beta, que contiene un montón de piezas de juego y el libro de instrucciones. También debería haber una fotocopia del libro de instrucciones y, si no, deberías hacer una. Es importante que el organizador/líder de cada cultura (tú y otra persona) tengáis una copia durante el juego, sobre todo si lees la transcripción de las cintas.

También necesitas dos salas bastante espaciosas para el juego. Una debe ser lo suficientemente amplia para todos los participantes para una breve introducción y al final para el debate final. Ambas salas deben tener mucho espacio libre para que los alumnos puedan caminar sin obstáculos. Sin embargo, para el debate final los participantes suelen estar bastante cansados y quieren sentarse en algún sitio. Si los pupitres y las sillas se colocan al fondo de la sala, los alumnos podrán sentarse en ellos cuando empiece el debate.

Cada sala debe tener una pizarra o un rotafolio. Son importantes tanto para el debate final como durante la simulación, porque los miembros Alfa/Beta que regresan de su "intercambio" cultural pueden querer dibujar o escribir algo en la pizarra para explicar a sus compañeros lo que ocurre en la otra cultura. Además, ambas salas deben estar razonablemente cerca la una de la otra; esto es importante los intercambios, para que no se pierda tiempo trasladando a la gente de una sala a otra.

También necesitarás:

- Un reproductor de cassettes (a menos que sigas mi consejo y te limites a leer las transcripciones del manual de instrucciones)
- Identificadores: necesitarás un máximo de 12 identificadores por partida (6 indicando Alfa y 6 indicando Beta); probablemente necesites menos, pero es sólo para estar seguro.
- Un rollo de cinta adhesiva de color (también puede ser blanca o negra, pero no transparente): se utiliza para pegar un círculo en el suelo de una cultura (cuando leas las instrucciones, lo entenderás).



LISTA DE CONTROL

"Dirigir el proceso de adaptación del alumno en clase y en la escuela"

La lista de control "Dirigir el proceso de adaptación del alumno en clase y en la escuela" es una herramienta de apoyo a todas las partes implicadas (padres, profesores, asistente intercultural, personal del centro) en la ejecución de las principales tareas de la fase 4 del modelo II, con el fin de impulsar el proceso de inclusión de los alumnos en el nuevo centro.

Esta lista de control debe utilizarse desde la primera reunión con el director, los profesores, el asistente intercultural y los padres. Cada una de las principales partes implicadas (padres, profesores, asistente intercultural, personal del centro) deberá rellenar, editar y actualizar su parte de la lista de control para supervisar y mejorar las medidas adoptadas para apoyar al niño durante el proceso de adaptación.

Además, puede ser una herramienta importante para evaluar la eficacia de la asistencia prestada al alumno extranjero.

A continuación encontrarás ejemplos de listas de control con algunas de las posibles tareas a seguir y supervisar.

ETAPA	TAREAS DE LOS PADRES	SI	NO	NOTAS
1.	Asistir a la primera reunión con el director, el profesor de la clase y el asistente intercultural			
2.	Intercambiar información de contacto con la escuela			
3.	Intercambiar información sobre el historial educativo del alumno (asignaturas favoritas, acontecimientos pasados, experiencias, etc.)			
4.	Tener en cuenta las actividades extraescolares (laboratorio de idiomas, arte, deportes, etc.)			
5.	Establecer normas con la escuela para facilitar el proceso de adaptación del niño			
6.	Seguir las normas establecidas			
7.	Reuniones periódicas con el profesor de la clase y el asistente intercultural			



ETAPA	TAREAS DEL ASISTENTE INTERCULTURAL	SI	NO	NOTAS
1.	Asistir a la reunión con el director, el profesor y los padres			
2.	Apoyar a los profesores en el proceso de inclusión del alumno			
3.	Ayuda para superar barreras lingüísticas			
4.	Supervisar el proceso de inclusión y, en caso necesario, resolver los conflictos			
5.	Mantenerse en contacto con los padres			
6.	Cooperar con el personal de la escuela y con el compañero-tutor			
7.	Cooperar con diversas entidades para crear un entorno escolar y local agradable			

ETAPA	TAREAS DEL PROFESOR	SI	NO	NOTAS
1.	Asistir a la reunión con el director, el asistente intercultural y los padres			
2.	Controlar la participación de los alumnos durante las actividades de clase			
3.	Programar reuniones con los demás profesores para compartir información sobre el alumno			
4.	Mantenerse en contacto con los padres			
5.			



ETAPA

**TAREAS DEL PERSONAL DE LA ESCUELA
Y DEL EQUIPO DOCENTE DE LA CLASE
DEL ALUMNO EXTRANJERO**

SI

NO

NOTAS

1. Programar reuniones con los demás profesores para compartir información sobre el alumno
2. Aplicar y supervisar el proceso de adaptación del alumno en la escuela
3. Crear un entorno escolar agradable
4. Evaluar la eficacia de la asistencia prestada al alumno extranjero durante el proceso de adaptación
5.

Los siguientes formularios son dos herramientas de evaluación que pueden ayudar a los profesores a valorar el proceso de adaptación y en qué medida han sido o no eficaces las medidas adoptadas y, por tanto, también qué hay que mejorar.

